

# Manuel d'utilisation

## Caméra PC USB

### *Table des matières*

<b>1. Comment installer et utiliser la caméra PC .....</b>	<b>2</b>
1.1. Comment installer le pilote de la caméra et les logiciels d'application .....	2
1.2. Comment Utiliser Votre Caméra PC .....	2
1.3. Effets spéciaux et suivi du visage .....	3
1.4. Réglage anti-scintillement .....	6
<b>2. Pour commencer avec MediaImpression.....</b>	<b>8</b>
<b>3. Démarrer avec MSN® Messenger.....</b>	<b>13</b>
<b>4. Configuration système requise.....</b>	<b>13</b>

## **1. Comment installer et utiliser la caméra PC**

### **1.1. Comment installer le pilote de la caméra et les logiciels d'application**

**Ne connectez pas encore la caméra à votre ordinateur !**

#### 1.1.1. Installer le pilote

Cliquez sur le bouton "Install Driver" pour commencer l'installation.

Note #1 : Si l'écran de l'installateur n'apparaît pas automatiquement, cliquez sur Démarrer puis Exécuter et lancer le fichier "launch.exe" sur le CD pour démarrer le programme d'installation.

### **1.2. Comment Utiliser Votre Caméra PC**

#### 1.2.1. Branchez le connecteur de la caméra PC dans le port USB de votre ordinateur.



#### 1.2.2 Démarrez MediaImpression.

(1) Sélectionnez "WebCam".

(2) Sélectionnez "Make Movie" (Faire un film).

## 1.3. Effets spéciaux et suivi du visage

1.3.1 Activez votre Webcam et ouvrez la page des Property (Propriétés).

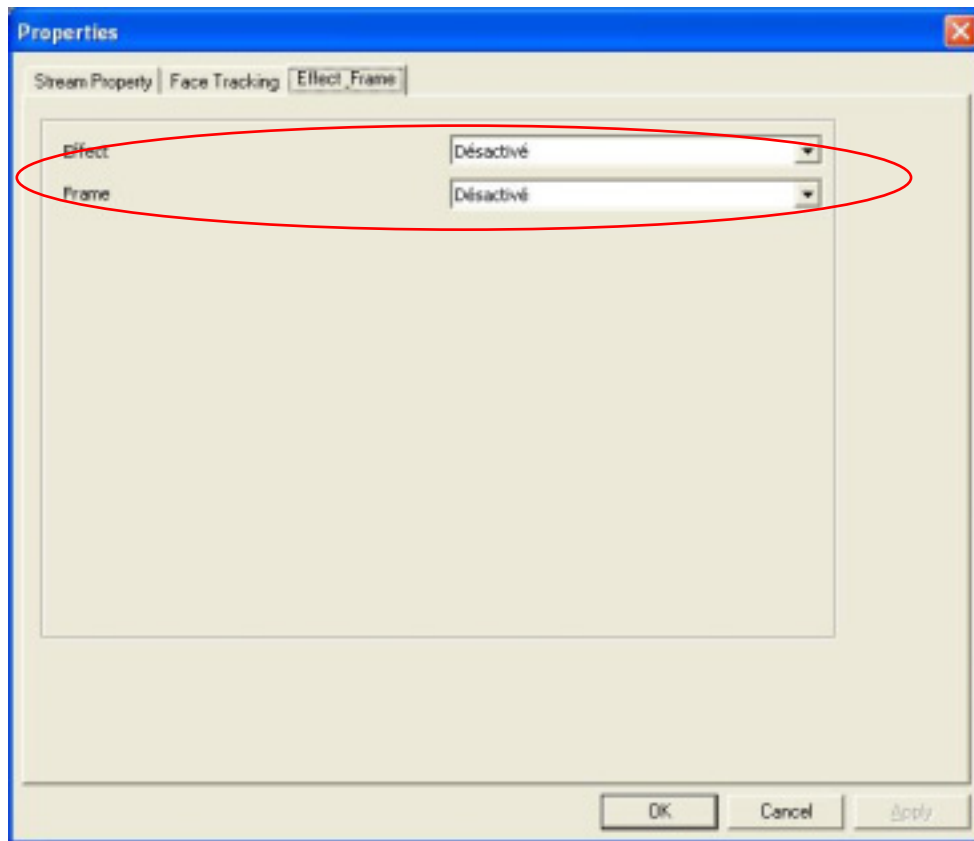
1.3.2 Ouvrez la page des Property (Propriétés) (prenez ArcSoft MediaImpression comme exemple):

- (1) Fermez tout logiciel de navigation vidéo actif
- (2) Ouvrez ArcSoft MediaImpression
- (3) Sélectionnez “WebCam” et la figure suivante apparaîtra:

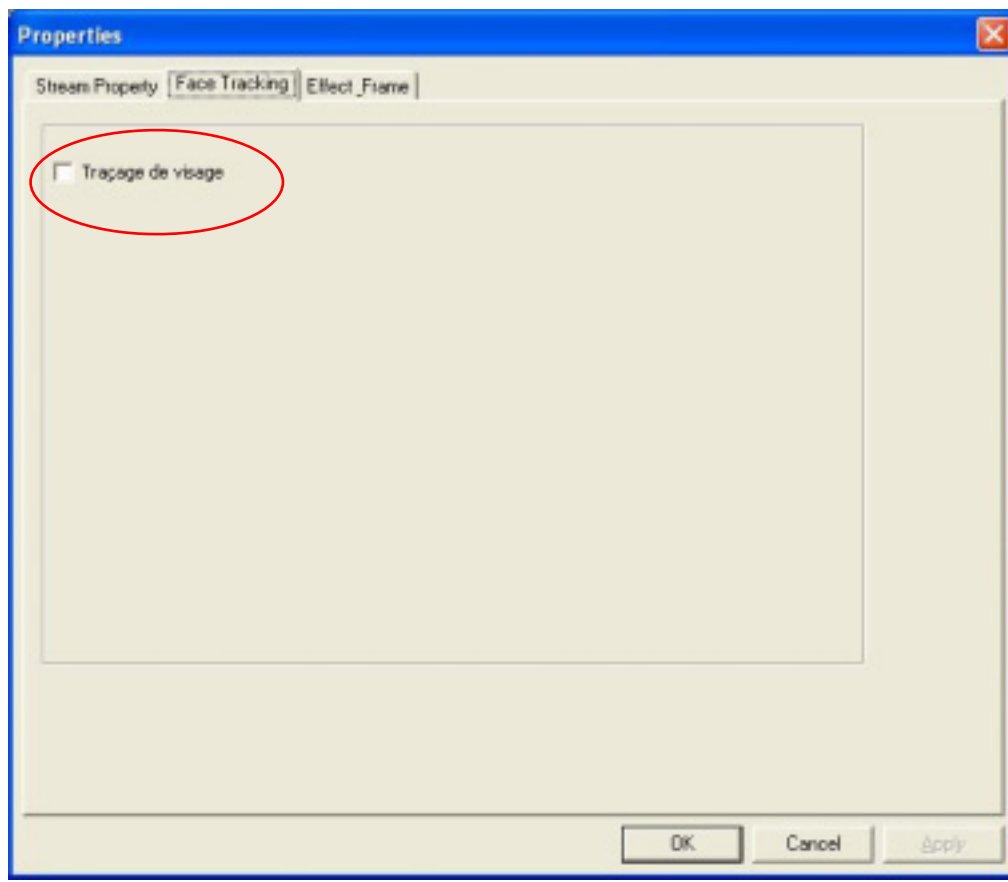


- (4) Cliquez sur “ WebCam Settings” ( WebCam Paramètres) pour ouvrir la page de Property (Propriétés) pour les réglages.

1.3.3 Sélectionnez la page “Effets\_Frame” (Effets\_Cadre) pour ajouter des effets spéciaux.



1.3.4 Sélectionnez la page “Face Tracking” pour activer le suivi de visage.



## 1.4. Réglage anti-scintillement

En cas de scintillement, des bandes horizontales (verticales) défilant à l'écran, modifiez le réglage de la fréquence d'alimentation.



**Remarque :**

Réglez sur 50Hz ou 60Hz selon votre zone.

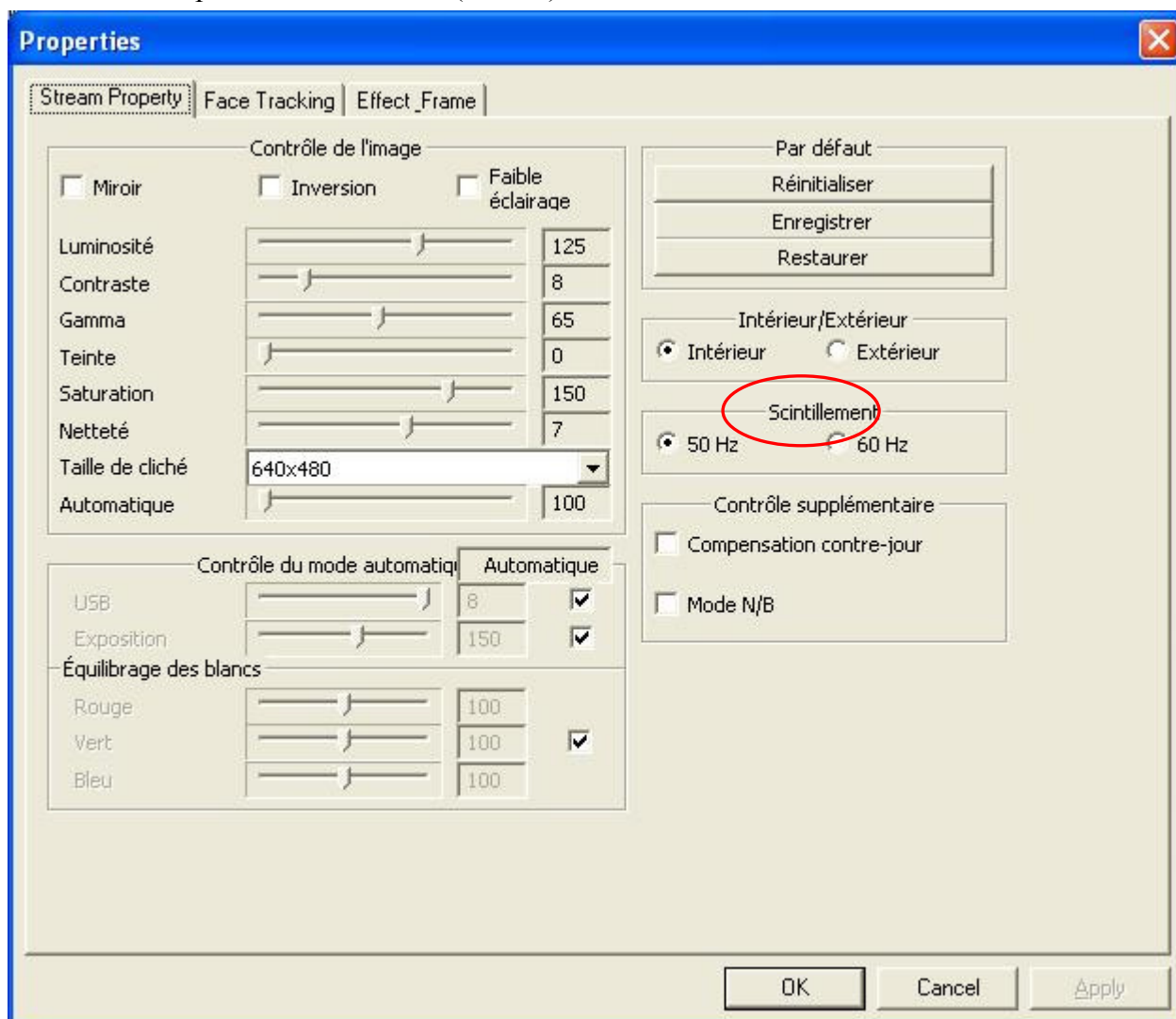
50Hz : Europe, Australie, Afrique, Asie, Chine et Japon (Oriental).

60Hz: États-Unis, Taiwan, Corée et Japon (Occidental).

## Réglage anti-scintillement:

1.4.1 Ouvrez la page de Property (Propriétés) (référez-vous au guide d'installation 1.3.3 à la page).

1.4.2 Après avoir ouvert les propriétés de flux(Stream Property), sélectionnez 50Hz ou 60Hz dans l'option "Scintillement"(Flicker).



## 2. Pour commencer avec MediaImpression

Démarrer MediaImpression



Sélectionnez “WebCam”.





Ce module vous permet de capturer facilement des images fixes et des vidéos directement à partir de votre webcam. Avant la capture, vous pouvez régler les paramètres de capture, les paramètres de la webcam, et la résolution de la photo/vidéo en fonction de vos spécifications.

Capturez une image fixe en cliquant sur le bouton "Capture". Capturez un groupe d'images en mode rafale (burst) en cliquant sur le bouton "Groupe" (Burst). Capturez une séquence vidéo en cliquant sur "Enregistrer vidéo" (Record Video) puis sur "Arrêter enregistrement" (Stop Recording).



Paramètres

Vous permet de régler vos paramètres de capture, comme l'appareil vidéo, nombre de photos en rafale, appareil audio et entrée audio, etc.



Paramètres WebCam

Vous permet de régler vos préférences pour la webcam, comme la luminosité, le contraste, la tonalité et la saturation, etc.



Connecter

Connectez votre webcam. (Cette icône s'affiche quand votre webcam n'est pas connectée.)

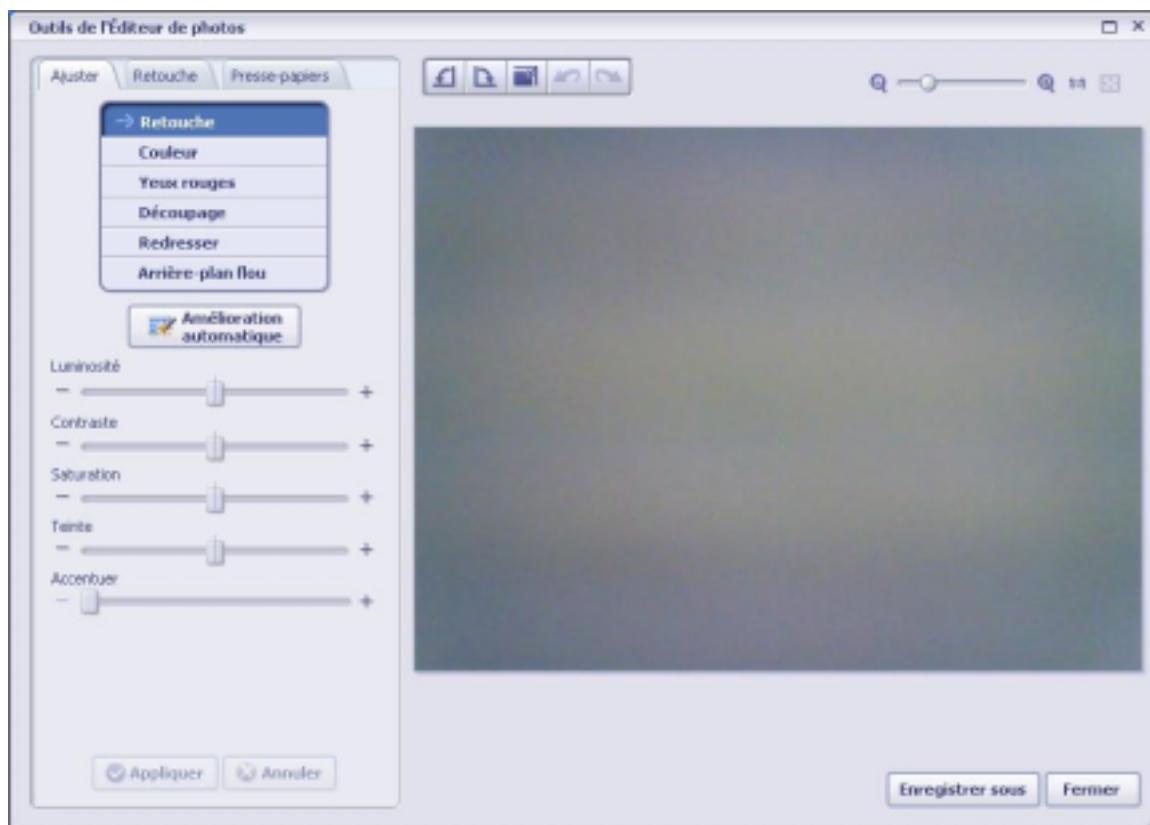
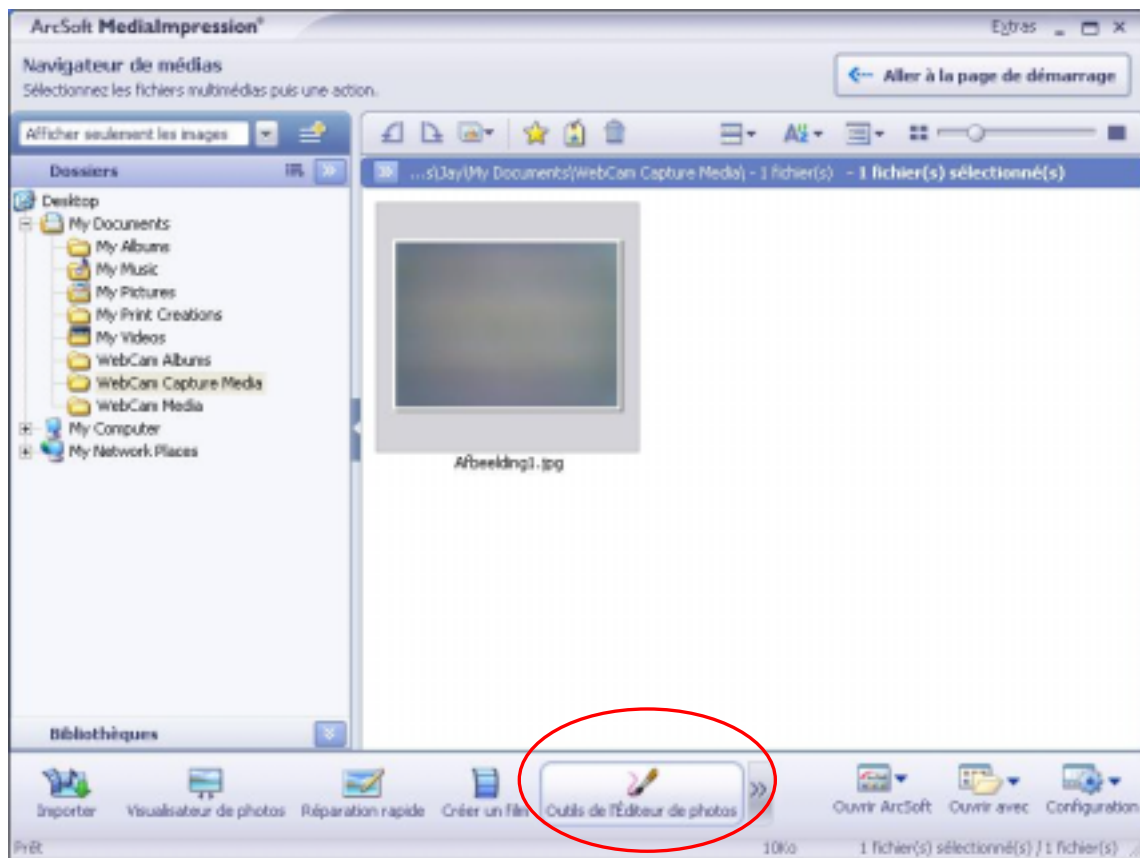


Déconnecter

Déconnectez votre appareil photo. (Cette icône s'affiche quand votre webcam est connectée.)

## 2.1 Photo

Cliquez sur le bouton “Capture” pour capturer une photo et utilisez “Outils de l'Éditeur de photos”(Photo Editing Tools) pour éditer la photo.

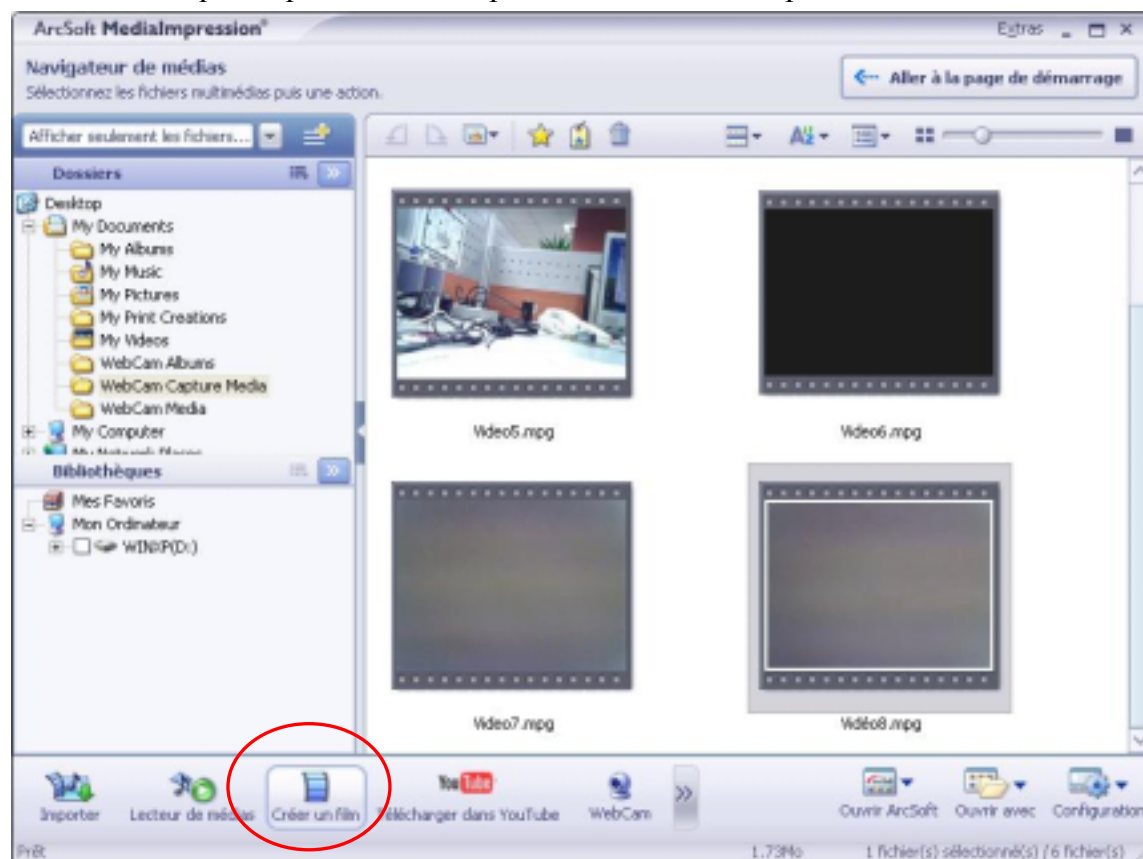


## 2.2 Vidéo

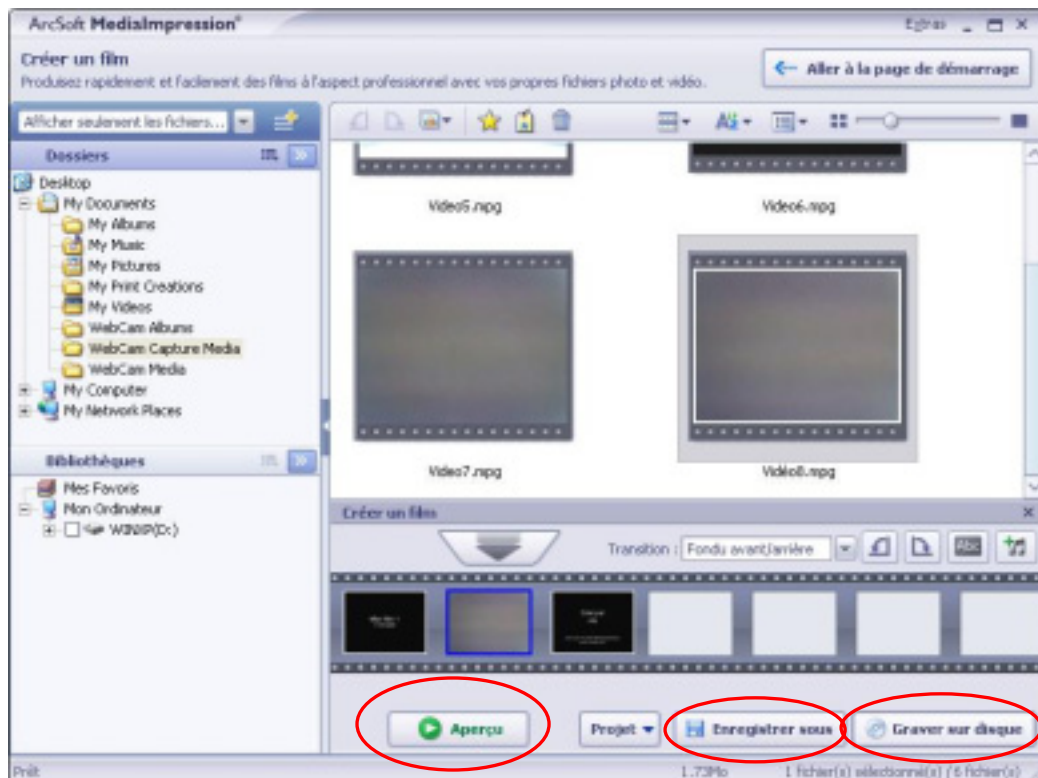
2.2.1 Cliquez sur le bouton “Enregistrer video” (Record Video) pour démarrer l’enregistrement puis cliquez sur “Arrêter l'enregistrement” (Stop Recording) pour l’arrêter.



2.2.2 Sélectionnez la vidéo enregistrée et cliquez sur “Créer un film” (Make Movie) pour produire un film de qualité professionnelle présentant vos fichiers photo et vidéo.



2.2.3 Cliquez sur “Aperçu” (Preview) pour visionner le film à l’aide du lecteur intégré. Cliquez sur “Enregistrer sous” (Save As) pour l’enregistrer. Cliquez sur “Graver un disque” (Burn to Disc) pour créer un VCD ou un DVD présentant votre film.



2.2.4 Sélectionnez “VCD” ou “DVD” et cliquez sur “Démarrer” (Start) pour graver votre film sur un disque.



### 3. Démarrer avec MSN® Messenger

3.1 Branchez d'abord la caméra PC dans votre PC.

3.2 Cliquez sur “*Messenger*”  pour aller à l'écran principal.

3.3 Cliquez sur l'icône **Webcam**  lors d'une conversatio.

—ou—

Dans le menu **Actions** de la fenêtre principale, cliquez sur **Démarrer une conversation par Webcam**, sélectionnez le nom de la personne à laquelle vous souhaitez envoyer une vidéo, puis cliquez sur **OK**.

Pour une conversation par webcam bidirectionnelle, les deux participants doivent disposer d'une webcam et vous devez vous inviter réciproquement.

3.3 Pour arrêter l'envoi de votre image vidéo pendant une conversation, cliquez sur la flèche située sous votre fenêtre vidéo, puis cliquez sur **Suspendre la webcam** ou **Arrêter la webcam**. Vous continuez à recevoir l'image de votre correspondant, mais votre image est figée dans la fenêtre de conversation de votre contact.

### 4. Configuration système requise

- Windows XP/VISTA
- Processeur Pentium III 800MHz ou supérieur
- Port USB disponible et lecteur de CD-ROM
- 256MB RAM ou plus
- Disque dur avec 1GB d'espace libre
- Affichage couleur 16-bits