

# Benutzerhandbuch

## USB-PC-Kamera

### *Inhalt*

<b>1. Die PC-Kamera Installieren .....</b>	<b>2</b>
1.1 Den Kamera-Treiber Und Die Software Installieren .....	2
1.2 Bedienung der PC-Kamera .....	2
1.3 Spezialeffekte und Gesichtsverfolgung .....	3
1.4 Anti-Flackern-Einstellung .....	6
<b>2. Erste Schritte mit MediaImpression.....</b>	<b>8</b>
<b>3. Erste Schritte mit dem MSN® Messenger .....</b>	<b>13</b>
<b>4. Minimale Systemvoraussetzungen.....</b>	<b>13</b>

## **1. Die PC-Kamera Installieren**

### **1.1 Den Kamera-Treiber Und Die Software Installieren**

**Schließen Sie die Kamera noch nicht an den Computer an !**

#### 1.1.1 Den Treiber Installieren

Klicken Sie auf die Taste "Treiber installieren", um die Installation zu starten.

Hinweis# 1: Wenn das Installations-Fenster nicht automatisch erscheint,

klicken Sie auf Start, dann Ausführen und starten dann die Datei

"launch.exe" der CD, um das Installationsprogramm zu starten.

### **1.2 Bedienung der PC-Kamera**

1.2.1 Verbinden Sie den Stecker der PC-Kamera mit dem USB-Anschluss des Computers.



#### 1.2.2 Starten Sie MediaImpression

- (1) Wählen Sie "WebCam" (Webkamera).
- (2) Wählen Sie "Make Movie". (Film machen).

## **1.3 Spezialeffekte und Gesichtsverfolgung**

1.3.1 Aktivieren Sie Ihre Webcam und öffnen Sie die Property (Eigenschaften-Seite).

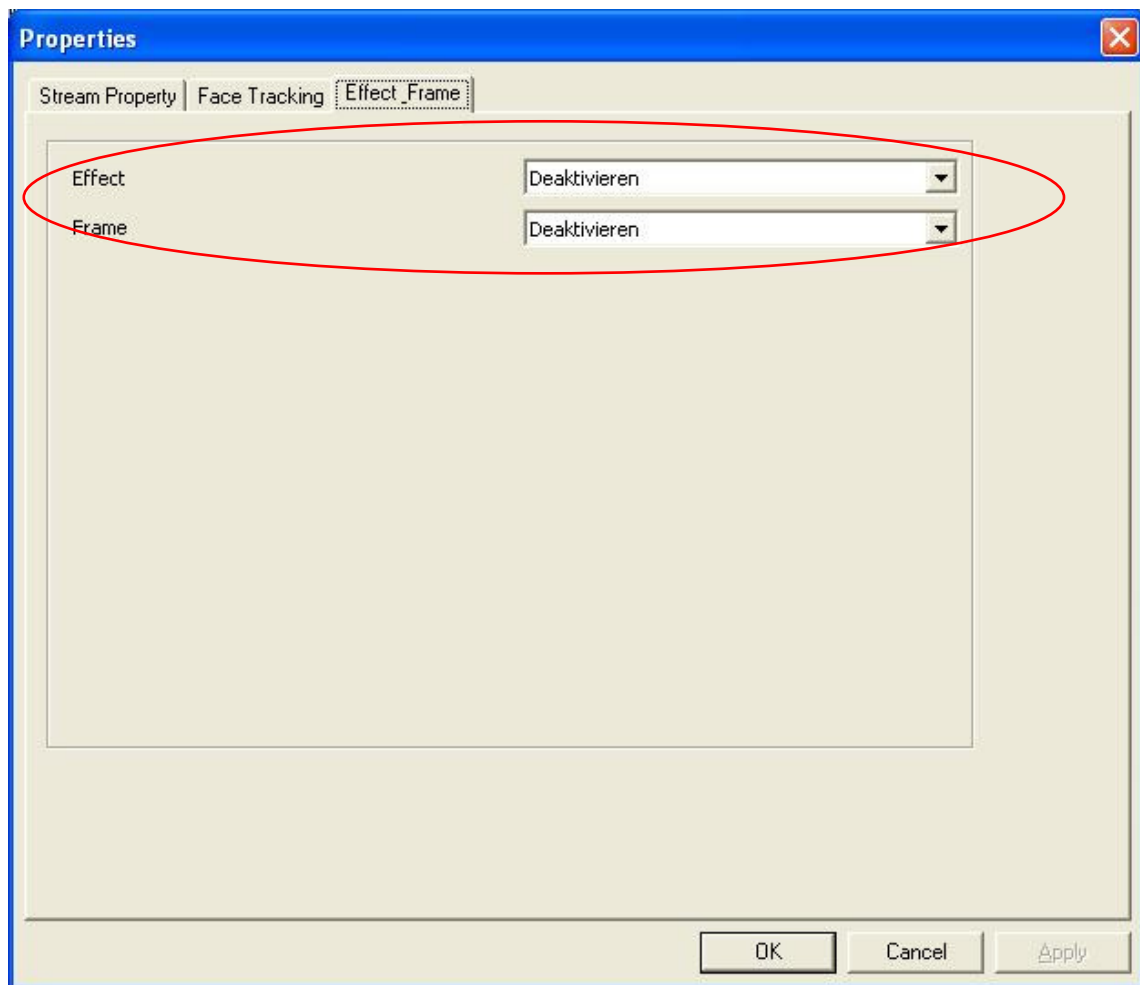
1.3.2 Property (Eigenschaften-Seite) öffnen (im Beispiel mit ArcSoft MediaImpression):

- (1) Schließen Sie sämtliche aktive Videoanzeigesoftware.
- (2) Öffnen Sie ArcSoft MediaImpression.
- (3) Wenn Sie “WebCam” (Webkamera) wählen, erscheint das folgende Bild:

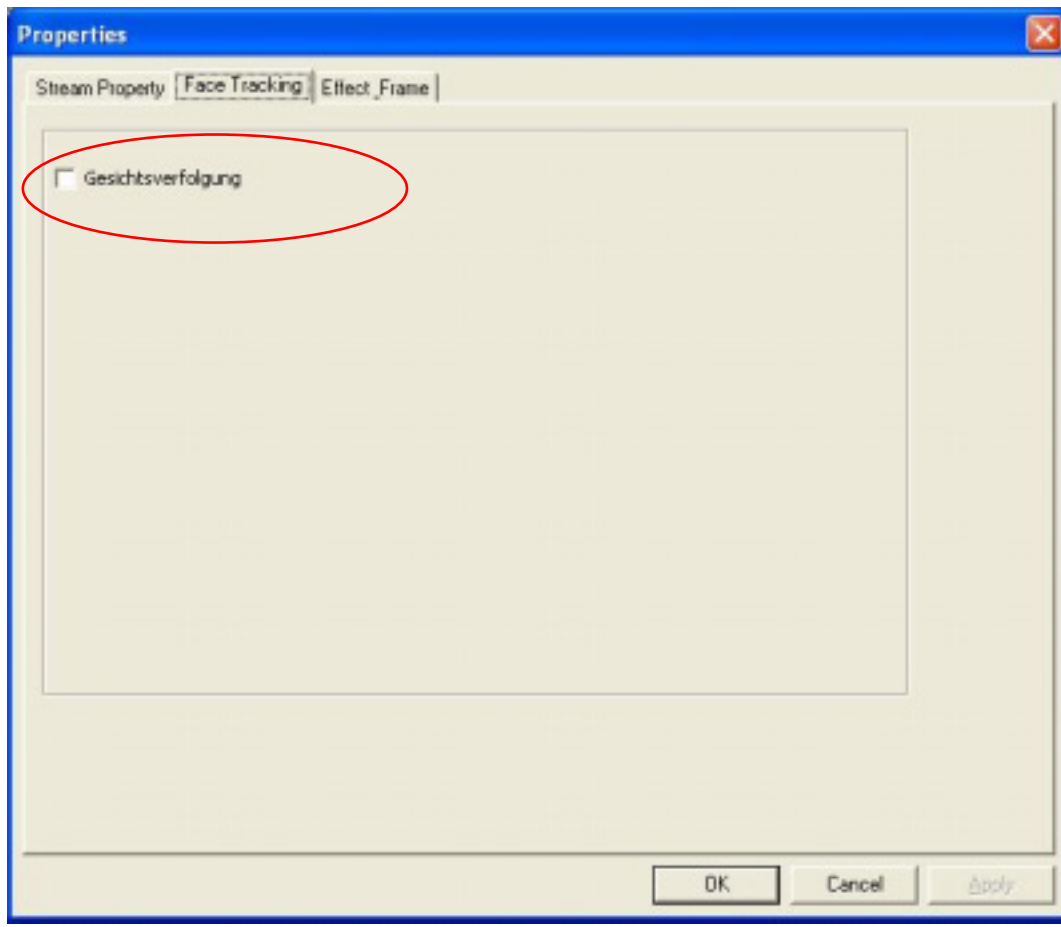


- (4) Zum Öffnen der Property (Einstellungen-Seite) klicken Sie auf “WebCam Settings” (Webkamera Einstellungen).

1.3.3 Wählen Sie die Seite “Effects\_Frame” (Effekte\_ Rahmen), wenn Sie Spezialeffekte hinzufügen möchten.



1.3.4 Auf der Seite „Face Tracking“ können Sie die Gesichtsverfolgung aktivieren.



## **1.4 Anti-Flackern-Einstellung**

Falls Flackern auftritt, können vertikale oder horizontale Linien im Bild erscheinen. In diesem Fall ändern Sie die Netzfrequenzeinstellungen.



### **Hinweis:**

Stellen Sie 50 Hz oder 60 Hz ein; je nach Region:

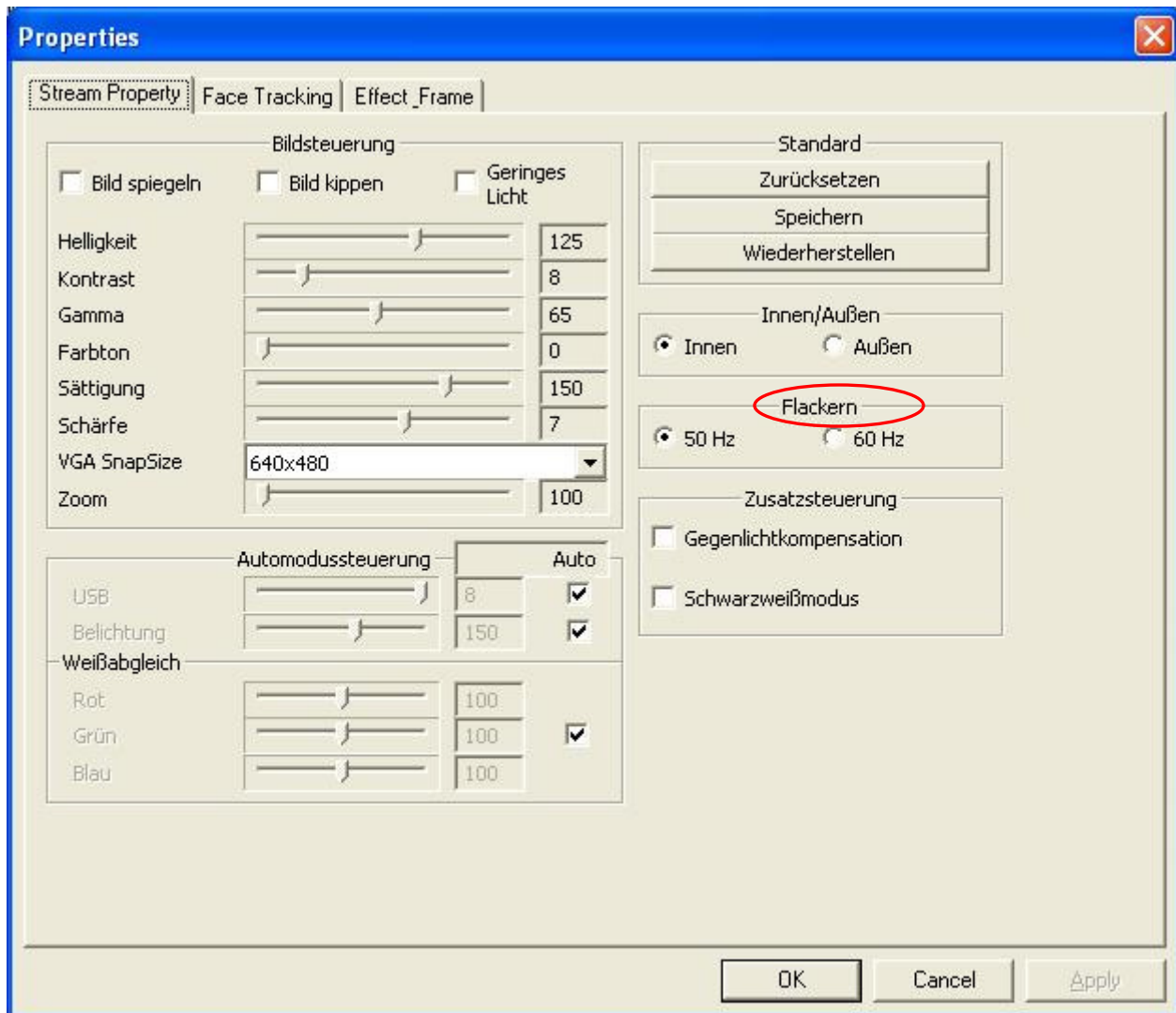
50 Hz: Europa, Australien, Afrika, Asien, China und Japan (Ost).

60 Hz: Taiwan, Korea, Japan (West) und Amerika.

### Anti-Flackern-Einstellung:

1.4.1 Öffnen Sie die Property (Eigenschaften-Seite) (siehe Installationsanleitung unter 1.3.3).

1.4.2 Öffnen Sie die “Stream Property” (Stream-Eigenschaften) und wählen Sie bei der Option “Flackern” 50 Hz oder 60 Hz.



## 2. Erste Schritte mit MediaImpression

MediaImpression starten



Wählen Sie "WebCam" (Webkamera)





Mit diesem Modul können Sie ganz einfach Fotos und Videos direkt mit der Webkamera aufnehmen. Vor der Aufnahme können Sie die Aufnahmeeinstellungen, die Kameraeinstellungen und die Snapshot-/Videoauflösung entsprechend Ihren Anforderungen einstellen.

Um ein Foto zu machen, klicken Sie auf die Schaltfläche "Capture" (Aufnahme). Um eine Fotoserie zu machen, klicken Sie auf die Schaltfläche "Burst" (Serie). Um ein Video aufzunehmen, klicken Sie auf die Schaltfläche "Record Video" (Video aufnehmen), und um die Aufnahme zu beenden auf "Stop Recording" (Aufnahme beenden).



Einstellungen

Hier können Sie Ihre Aufnahmeeinstellungen wie das Videogerät, die Anzahl der Fotos bei der Serienaufnahme, das Audiogerät, den Audioeingang usw. festlegen.



WebCam-Einstellungen

Hier können Sie die Einstellungen für die Webkamera wie Helligkeit, Kontrast, Farbton, Sättigung usw. festlegen.



Anschließen

Schließen Sie die Webkamera an (dieses Symbol wird angezeigt, wenn die Webkamera nicht angeschlossen ist).

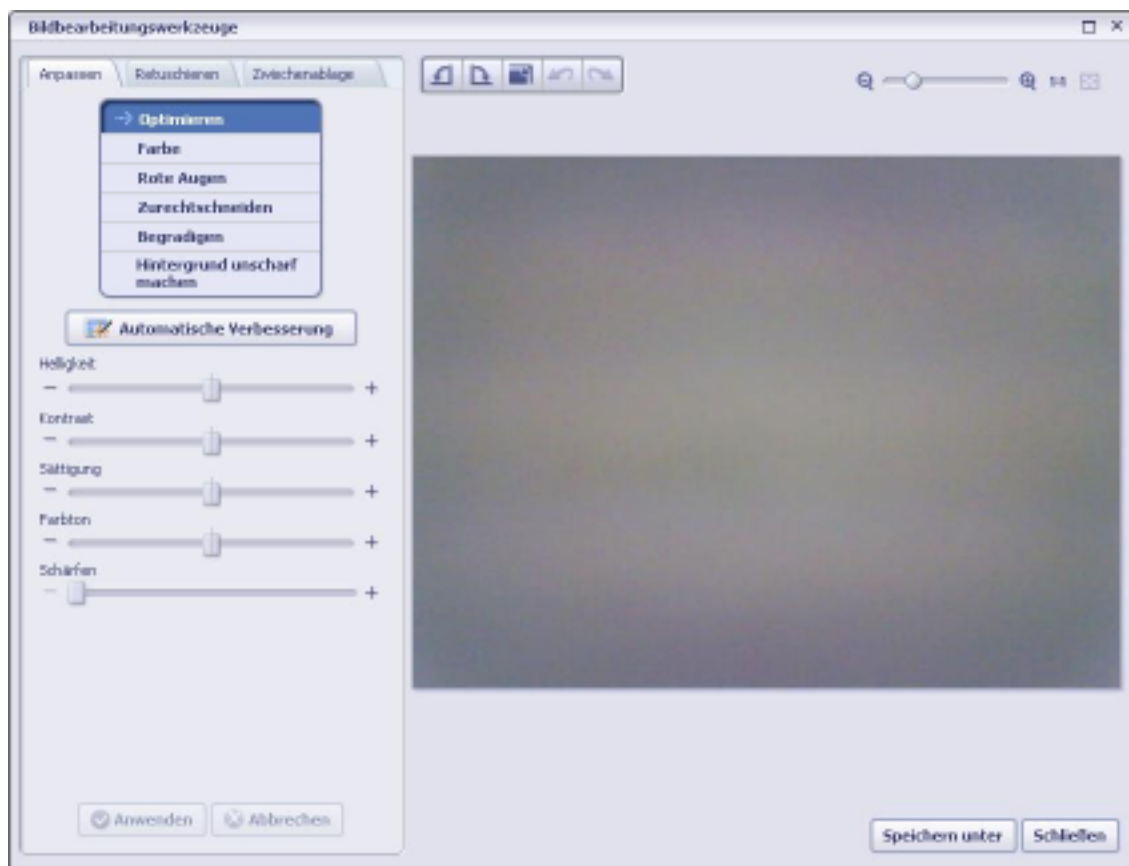
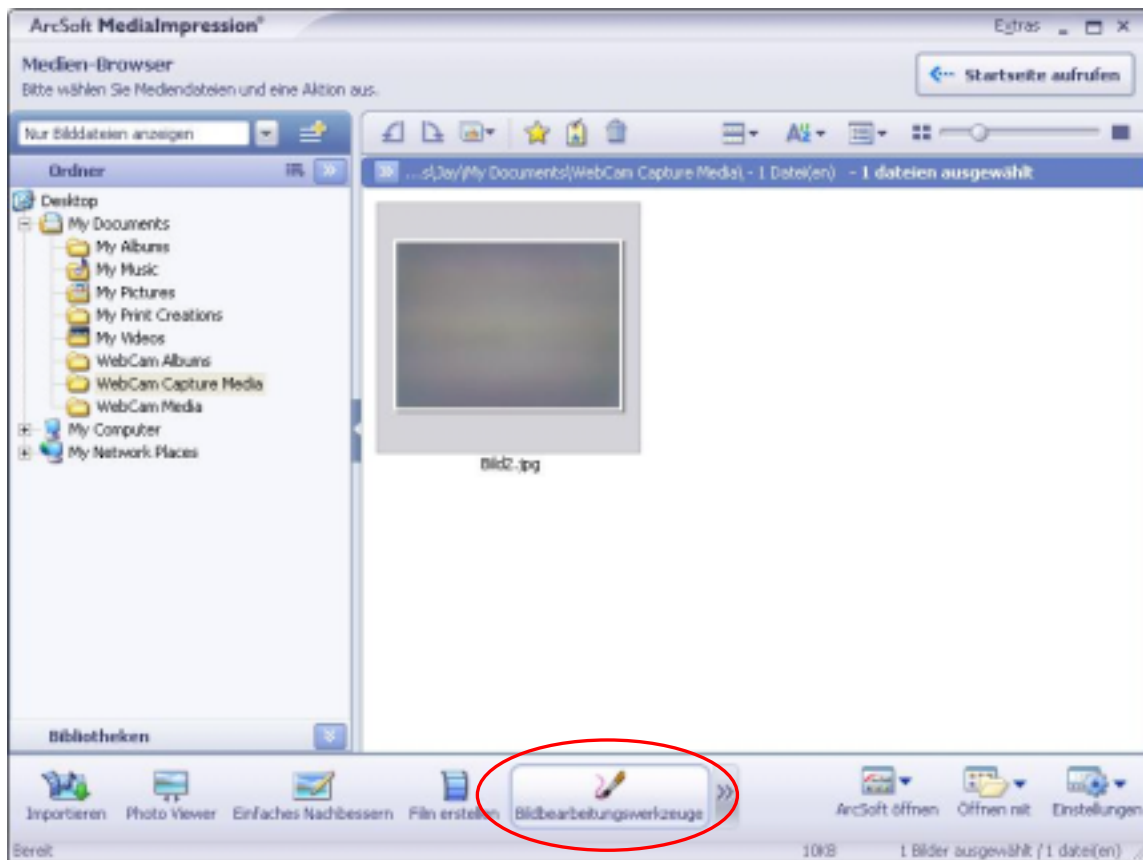


Abtrennen

Trennen Sie die Kamera ab (dieses Symbol wird angezeigt, wenn Ihre Webkamera angeschlossen ist).

## 2.1 Foto

Klicken Sie auf die Schaltfläche “Capture” (Aufnahme), um ein Foto aufzunehmen, und wählen Sie “Photo Editing Tools” (Bildbearbeitungswerkzeuge), um das Foto zu bearbeiten.

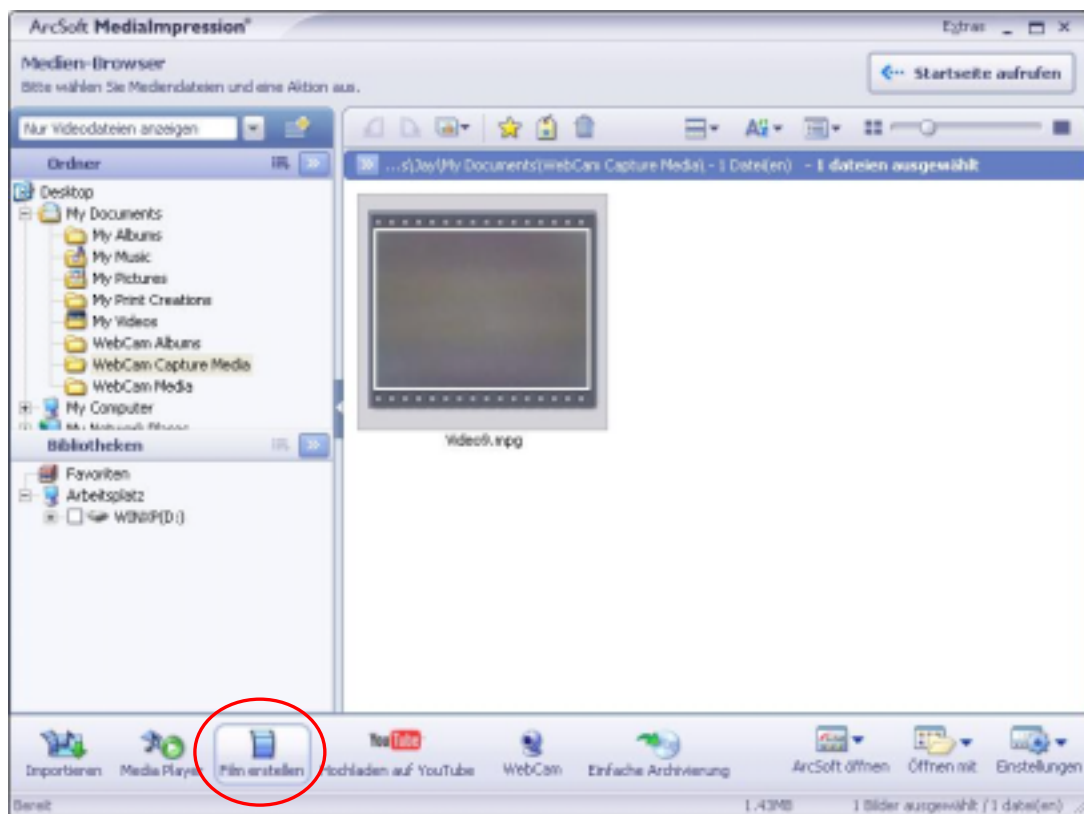


## 2.2 Video

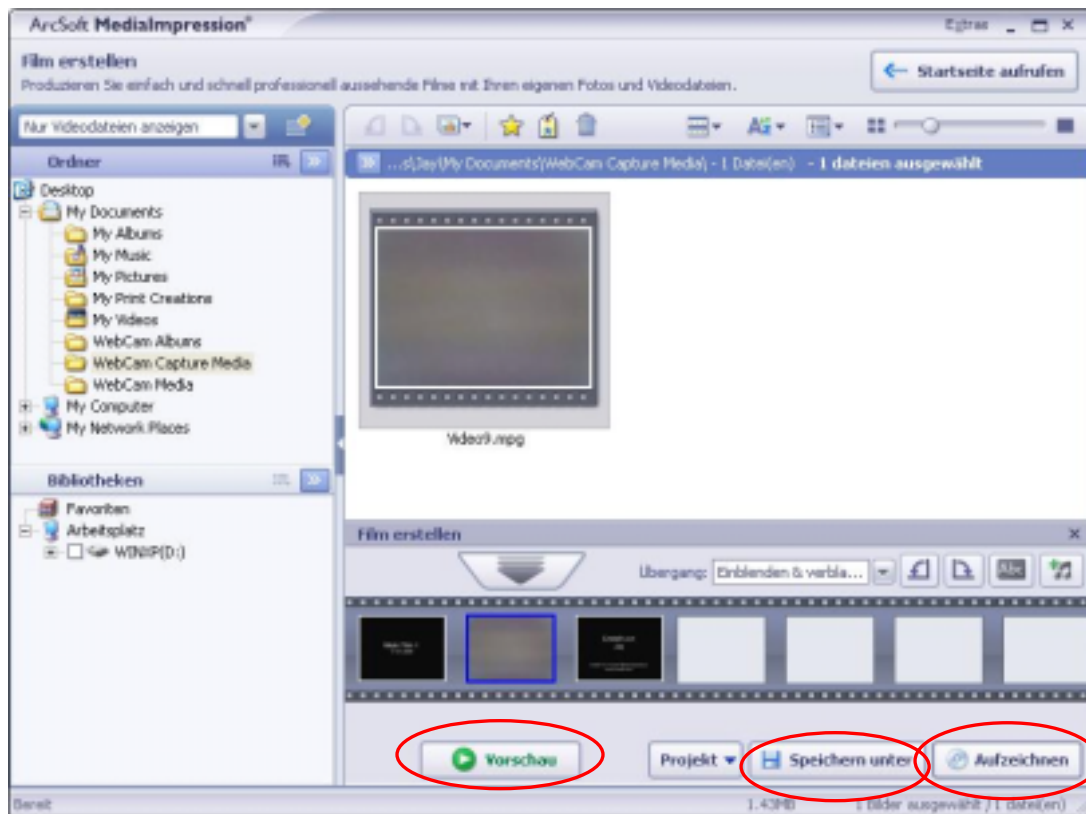
2.2.1 Klicken Sie auf die Schaltfläche “Record Video” (Video Aufnehmen), um die Aufnahme zu starten, und klicken Sie auf “Stop Recording” (Aufnahme beenden), um die Aufnahme zu beenden.



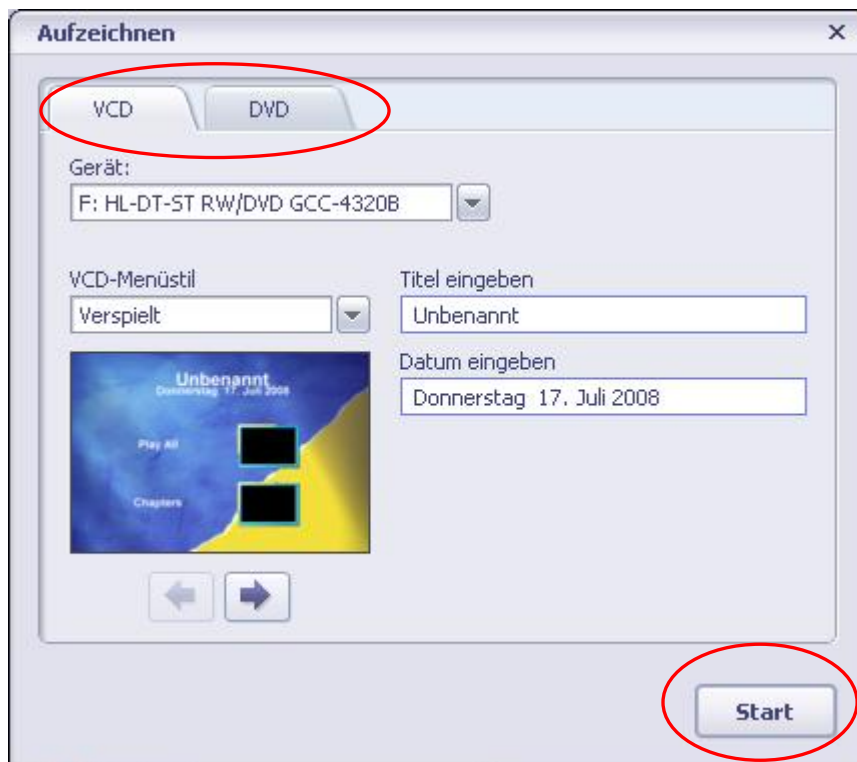
2.2.2 Wählen Sie die Videoaufnahme aus, und klicken Sie auf die Schaltfläche “Make Movie” (Film machen), um mit Ihren eigenen Fotos und Videodateien einen professionell aussehenden Film zu erstellen.



2.2.3 Klicken Sie auf “Preview” (Vorschau), um sich den Film mit dem integrierten Videoplayer anzusehen. Klicken Sie auf die Schaltfläche “Save As” (Speichern unter), um den Film zu speichern. Klicken Sie auf die Schaltfläche “Burn to Disc” (auf Disk brennen), um Ihren Film auf eine VCD oder DVD zu brennen.





2.2.4 Wählen Sie “VCD” oder “DVD”, und klicken Sie auf “Start”, um den Film auf eine Disk zu brennen.



### 3. Erste Schritte mit dem MSN® Messenger

3.1 Schließen Sie zuerst die PC-Kamera an den PC an.

3.2 Öffnen Sie das Startfenster von “*Messenger*” durch Klicken auf .

3.3 Klicken Sie während einer Unterhaltung auf das Symbol **Webcam** .  
–ODER:–

Klicken Sie im Hauptfenster im Menü **Aktionen** auf **Eine Webcam-Unterhaltung beginnen**. Wählen Sie anschließend den gewünschten Gesprächspartner, und klicken Sie anschließend auf **OK**.

Bei einer 2-Wege-Webcam-Unterhaltung muss bei beiden Teilnehmern eine Webcam angeschlossen sein. Außerdem müssen sich die beiden Teilnehmer gegenseitig einladen.

3.4 Um den Sendevorgang für Ihr Videobild während der Unterhaltung zu stoppen, klicken Sie auf die Pfeilschaltfläche unter Ihrem Videofenster. Klicken Sie anschließend auf **Webcam anhalten** oder **Webcam beenden**. Das Bild des Gesprächsteilnehmers wird weiterhin übertragen, und Ihr Bild wird im Fenster **Unterhaltung** des Kontakts als Standbild angezeigt.

### 4. Minimale Systemvoraussetzungen

- Windows XP/VISTA
- Pentium III, 800MHz oder besserer Prozessor
- Freier USB-Port und CD-ROM-Laufwerk
- 256 MB RAM oder mehr
- Festplatte mit 1 GB freiem Speicherplatz
- 16 Bit-Farbdarstellung