

Manuale d'uso

USB PC Telecamera

Contenuto

1. Come installare ed adoperare la Webcam.....	2
1.1 Come Installare il Driver della Webcam ed il Software Applicativo	2
1.2 Come usare la fotocamera PC	2
1.3 Aggiungere effetti speciali ed Inseguimento soggetto	3
1.4 Impostazione anti-sfarfallio	6
2. Iniziare con MediaImpression	8
3. Preparazione dell'installazione di MSN® Messenger	13
4. Requisiti minimi del sistema	13

1. Come installare ed adoperare la Webcam

1.1 Come Installare il Driver della Webcam ed il Software Applicativo

Non collegare ancora la videocamera al computer.

1.1.1 Installare il Driver

Cliccare il pulsante “Installare il Driver” per avviare l’installazione.

Nota #1: Se la schermata di installazione non dovesse aprirsi automaticamente, cliccare su Start, quindi cliccare Esegui... e selezionare il file “launch.exe” sul CD per avviare il programma di installazione.

1.2 Come usare la fotocamera PC

1.2.1 Collegare il connettore della PC videocamera alla porta USB del computer.



1.2.2 Lanciare MediaImpression

- (1) Selezionare “WebCam”
- (2) Selezionare “Make Movie” (Crea Filmato).

1.3 Aggiungere effetti speciali ed Inseguimento soggetto

1.3.1 Attivare la Webcam ed aprire la pagina Property (Proprietà).

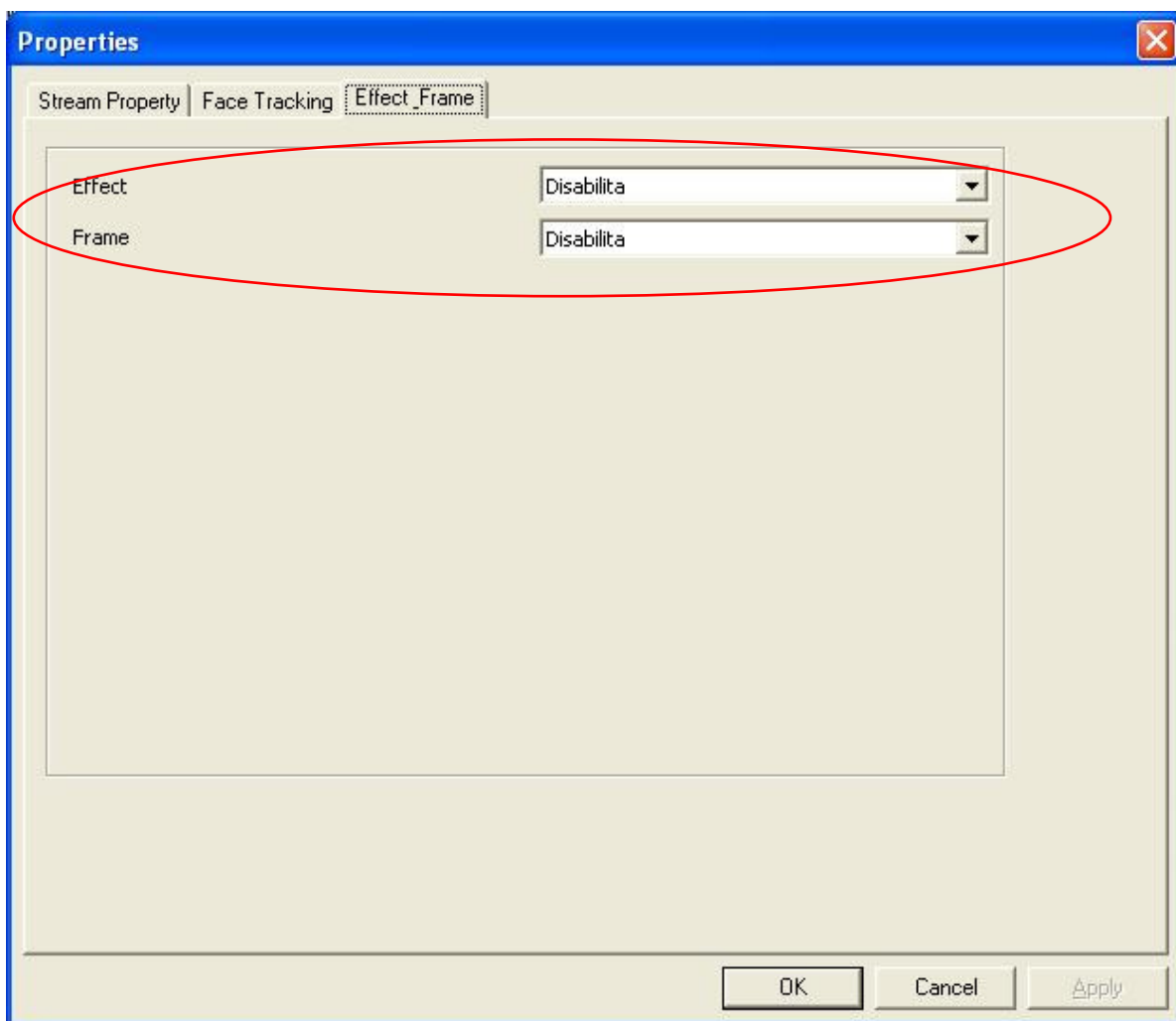
1.3.2 Aprire la pagina Property (Proprietà) (prendiamo ArcSoft MediaImpression come esempio):

- (1) Chiudere tutti i software video attivi
- (2) Aprire ArcSoft MediaImpression
- (3) Selezionare “WebCam” e compare la seguente figura:

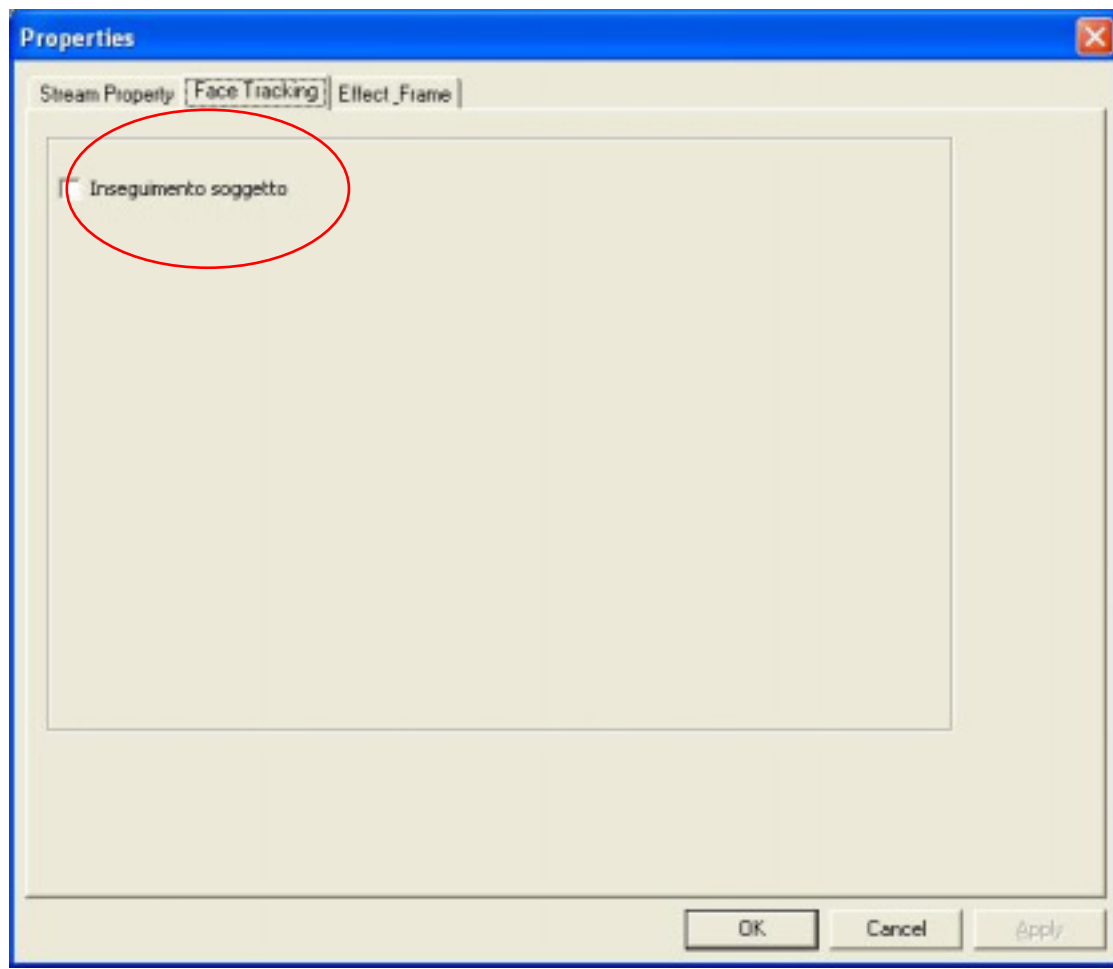


- (4) Fare clic su “WebCam Settings” (WebCam Impostazioni) per aprire la pagina Property (Proprietà) ed eseguire le regolazioni.

1.3.3 Selezionare la pagina “Effects_ Frame” (Effetti_ Cornici) per aggiungere gli effetti speciali.



1.3.4 Selezionare la pagina “Face Tracking” per abilitare la funzione d’inseguimento soggetto.



1.4 Impostazione anti-sfarfallio

Quando sullo schermo appare lo sfarfallio, lo scorrimento di barre orizzontali (verticali), cambiare l'impostazione della potenza della frequenza.



Nota:

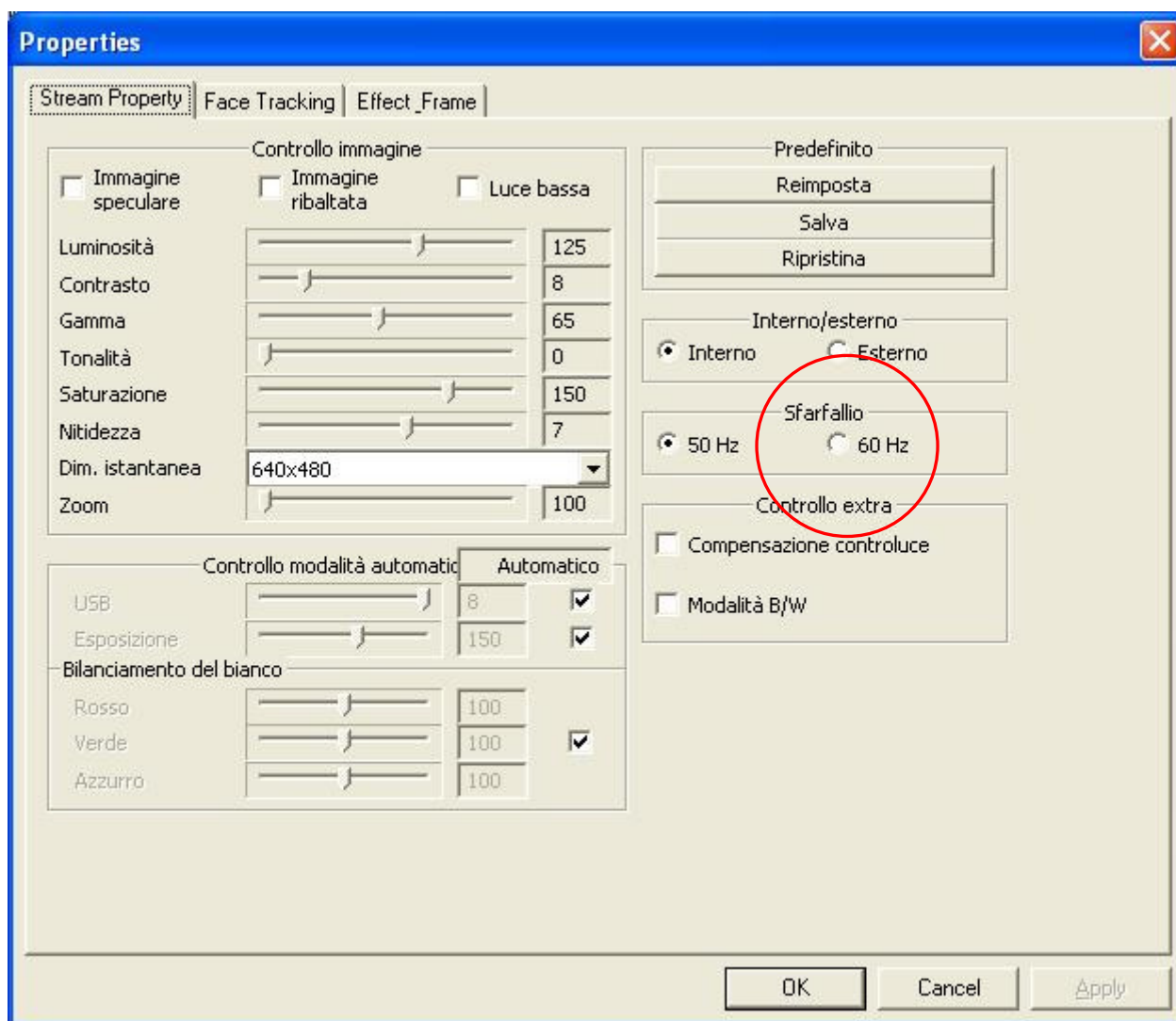
Impostare 50Hz o 60Hz in base alla propria zona.

50Hz : Europa, Australia, Africa, Asia, Cina e Giappone (orientale).

60Hz: America, Taiwan, Corea e Giappone (occidentale).

Impostazione anti-sfarfallio:

- 1.4.1 Aprire la pagina Property (Proprietà) (fare riferimento alla guida all'installazione a pagina 1.3.3):
- 1.4.2 Dopo avere aperto Stream Property (Proprietà flusso), selezionare 50Hz o 60Hz nell'opzione "Sfarfallio".



2. Iniziare con MediaImpression

Avviare MediaImpression



Selezionare “WebCam”



Questo modulo facilita l'acquisizione di immagini fisse e video direttamente dalla webcam. Prima di avviare l'acquisizione potete regolare le impostazioni di acquisizione, impostazioni della webcam e risoluzione del video/istantanea come desiderato.

Acquisite un'immagine fissa facendo clic sul pulsante di acquisizione "Capture" (Acquisisci). Acquisite un gruppo di immagini con la modalità acquisizione continua facendo clic sul pulsante "Burst" (Continuo). Acquisite un filmato facendo clic sul pulsante di registrazione video "Record Video" e quindi di termine registrazione "Stop Recording" (Interrompi registrazione).



Settaggi

Permette di regolare le impostazioni di acquisizione, come dispositivo video, numero di immagini scattate in continuo, dispositivo audio e ingresso audio ecc.



Impostazione WebCam

Permette di regolare i parametri relativi alla webcam quali luminosità, contrasto, tonalità e saturazione ecc.



Connettere

Connette la webcam. (Questa icona viene visualizzata quando la webcam non è connessa.)

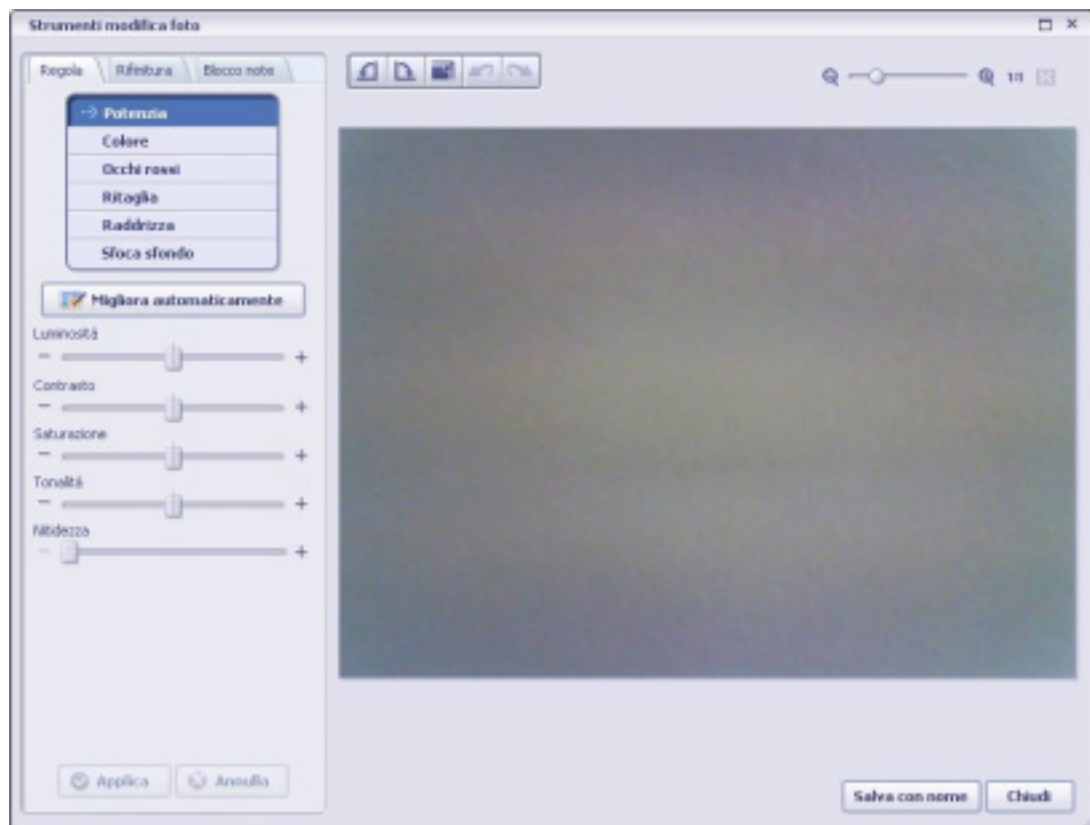
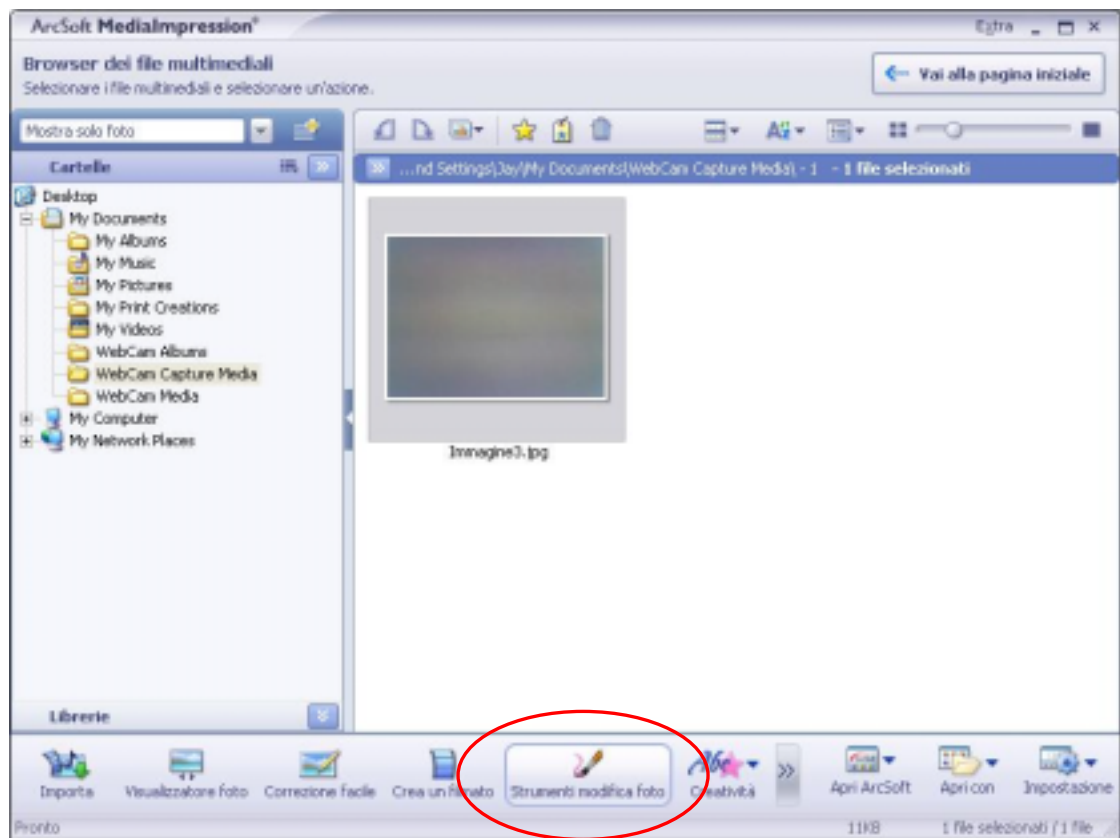


Sconnessione

Sconnette la webcam. (Questa icona viene visualizzata quando la webcam è connessa.)

2.1 Foto

Fate clic sul pulsante di acquisizione “Capture” per acquisire una foto e usate gli strumenti di ritocco foto “Photo Editing Tools” (Strumenti di fotoritocco) per ritoccare la foto.

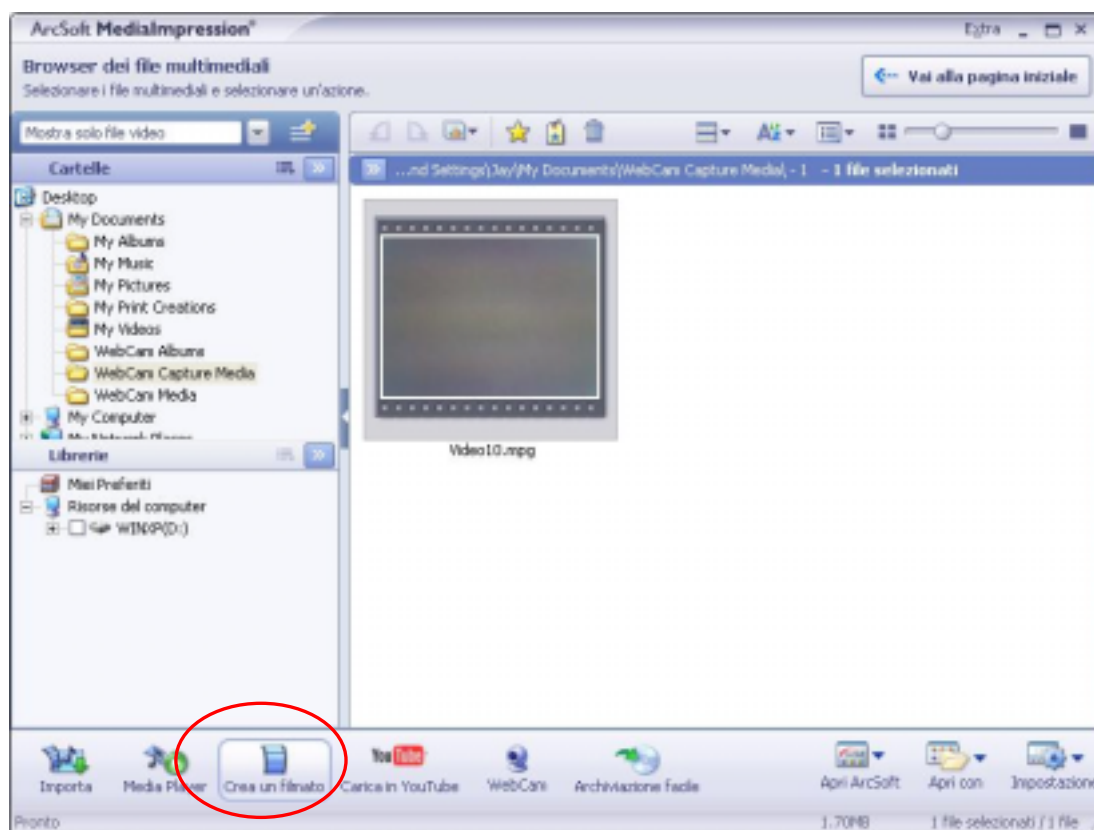


2.2 Video

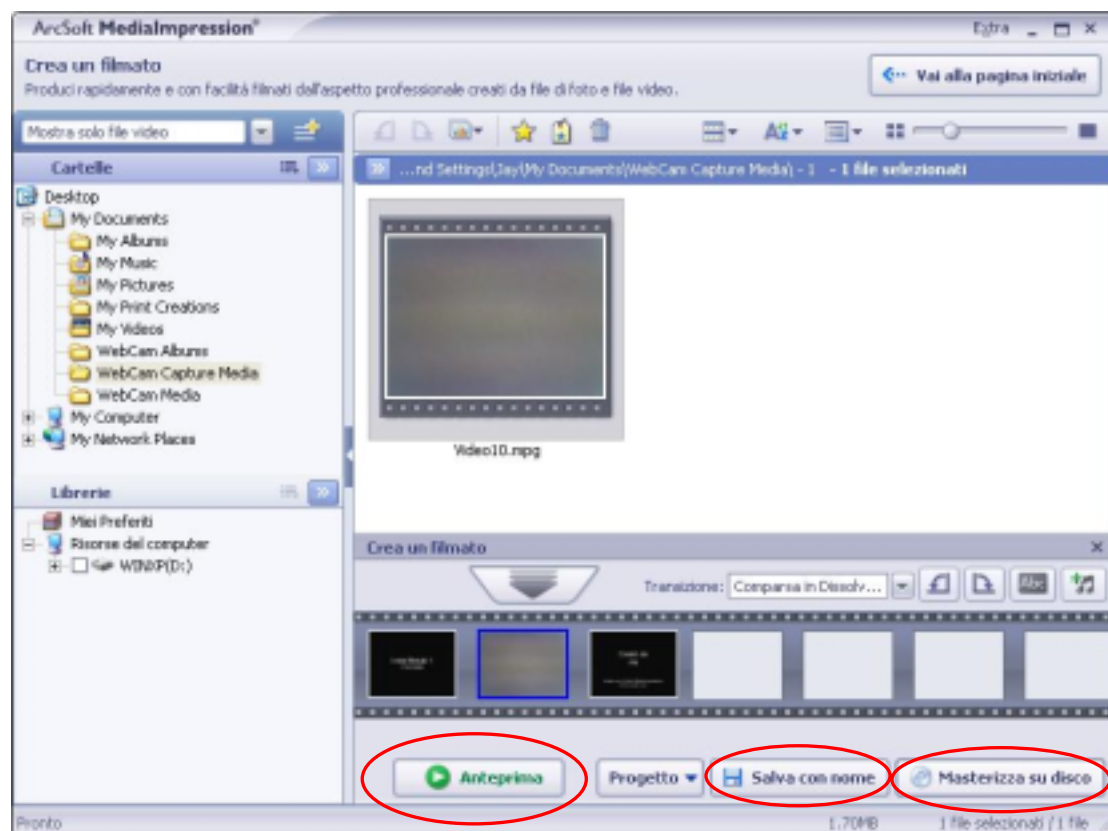
2.2.1 Fate clic sul pulsante di registrazione “Record Video” (Registra video) per avviare la registrazione e quindi fate clic sul pulsante di arresto “Stop Recording” (Interrompi registrazione) per interromperla.



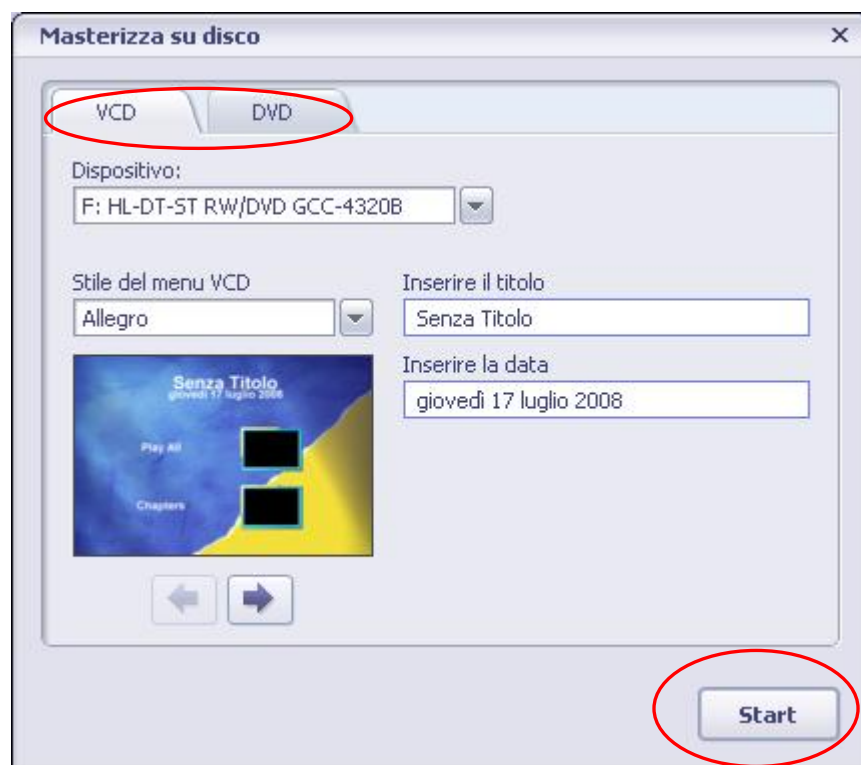
2.2.2 Selezionare il video registrato e fate clic sul pulsante di creazione filmato “Make Movie” (Crea filmato) per produrre un filmato di tipo professionale con i vostri file di immagini e filmati.



2.2.3 Fate clic sul pulsante di anteprima “Preview” (Anteprima) per vedere il filmato nel lettore integrato. Fate clic su “Save As” (Salva con nome) per salvarlo. Fate clic sul pulsante di masterizzazione “Burn to Disc” (Masterizza disco) per creare un VCD o DVD con il vostro filmato.



2.2.4 Selezionare “VCD” o “DVD” a fate clic sul pulsante di avvio “Start” (Avvio) per masterizzare un disco.



3. Preparazione dell'installazione di MSN® Messenger

3.1 Innanzitutto collegare la Webcam al proprio computer.

3.2 Cliccare l'icona di “**Messenger**”  per visualizzare la schermata principale.

3.3 Fai clic sull'icona **Webcam**  durante una conversazione.

–oppure–

Nella finestra principale fai clic sul menu **Azioni**, scegli **Avvia una conversazione tramite Webcam**, seleziona il nome della persona a cui desideri inviare il video, quindi fai clic su **OK**.

Per una conversazione a 2 mediante webcam, entrambi i partecipanti devono disporre di una webcam e invitare l'altro a partecipare.

3.4 Per interrompere l'invio delle immagini video durante la conversazione, fai clic sulla freccia sotto la finestra Video, quindi su **Sospendi Webcam** oppure **Interrompi Webcam**. Potrai continuare a ricevere l'immagine dell'altra persona, ma la tua immagine risulterà fissa nella finestra Conversazione del contatto.

4. Requisiti minimi del sistema

- Windows XP/VISTA
- Processore Pentium III 800MHz MHz o superiore
- Porta USB disponibile ed unità CD-ROM
- 256 MB o più di RAM
- Disco rigido con 1GB di spazio libero
- Display a colori 16 bit